

## POUŽÍVATEĽSKÁ PRÍRUČKA K APLIKÁCIÍ COMMANDER APP

---

*ANDROID a iOS*



# Commander

## Obsah

Obsah.....	2
Úvod.....	4
Požiadavky aplikácie.....	4
1 Inštalácia a spustenie .....	4
2 Úvodná obrazovka .....	5
3 Zoznam vozidiel .....	5
3.1 Štruktúra.....	5
3.2 Bočný panel/nastavenia .....	6
3.2.1 Nastavenia .....	7
3.3 Preferované vozidlá .....	7
3.4 Vyhľadávanie .....	7
4 Detail vozidla .....	7
4.1 Mapa .....	7
4.1.1 Informačný panel a štatistiky.....	8
4.1.2 WayPointy .....	8
4.1.3 InfoComm.....	9
4.1.4 CommComm.....	9
4.2 Kniha jász .....	9
4.2.1 Prehľad jász - zhrnutie .....	9
4.2.2 Prehľad jász.....	10
4.2.3 Zapisovanie WayPointov.....	10
4.2.4 Prestávka v jazde.....	10
4.2.5 Detail jazdy.....	10
4.2.6 Komentár jazdy .....	11
4.2.7 Tankovanie .....	11
4.2.8 Tachometer .....	11
4.2.9 Typ jazdy .....	12
4.2.10 Poznámky .....	12
4.2.11 Zobrazenie jász za deň na mape .....	12
4.3 Tankovanie.....	12

# Commander

4.3.1	Tachometer .....	13
4.4	Štatistiky.....	13
4.4.1	Prejdená vzdialenosť .....	14
4.4.2	Ostatné štatistiky/Všeobecné informácie .....	15
4.5	Informácie o vozidle .....	15
4.6	Dokumenty .....	15
4.7	Bezpečnosť .....	16
4.7.1	Bezpečnostné waypointy .....	16
4.7.2	Start/Stop zapalovania .....	16
4.8	Servisná kniha .....	16
5	Poznámky a komentáre k jazdám .....	16
6	Waypointy .....	16
7	Pridanie tankovania.....	17
8	Korekcia tachometra .....	17
9	InfoComm .....	17
9.1	Vytváranie udalostí InfoComm .....	17
9.2	Zobrazenie udalostí InfoComm.....	18
10	Zobrazenie viacerých firiem .....	18
	Odkazy na stiahnutie .....	18

## Úvod

Aplikácia *Commander App* je produkt spoločnosti Commander Systems, s.r.o. Tvorí doplnok k webovej aplikácii Commander online. Umožňuje používateľom sledovať polohu príslušných vozidiel, sledovanie trasy vozidla, automatické vedenie knihy jász, pridávanie waypointov, pridávanie tankovaní, vykonávať korekciu tachometra a pod. Aplikácia Commander App nie je úplnou náhradou webovej aplikácie.

## Požiadavky aplikácie

**Poloha GPS** – aplikácia na plnú funkčnosť vyžaduje zapnutú GPS lokalizáciu. Využíva sa pri vytváraní InfoComm udalosti, ktorá potrebuje zistiť polohu zariadenia

**Telefón a SMS** – tieto povolenia aplikácia potrebuje, pretože umožňuje používateľovi priamo telefonovať na hotline. SMS NIE SÚ spoplatnené

**Obrázky a médiá** – povolenia zabezpečujúce možnosť pridať obrázok k tankovaniu, tachometru, atď.

**Fotoaparát** – umožňuje používateľovi priamo odfoťiť nový obrázok

## 1 Inštalácia a spustenie

Aplikáciu nainštalujeme cez Google Play (AppStore). Nájde ju vo vyhľadávaní pod názvom Commander App. Pre nainštalovanie aplikácie do mobilného zariadenia stlačíme tlačidlo „inštalovať“. Na inštaláciu tiež môžete použiť QR kódy uvedené nižšie.



ANDROID



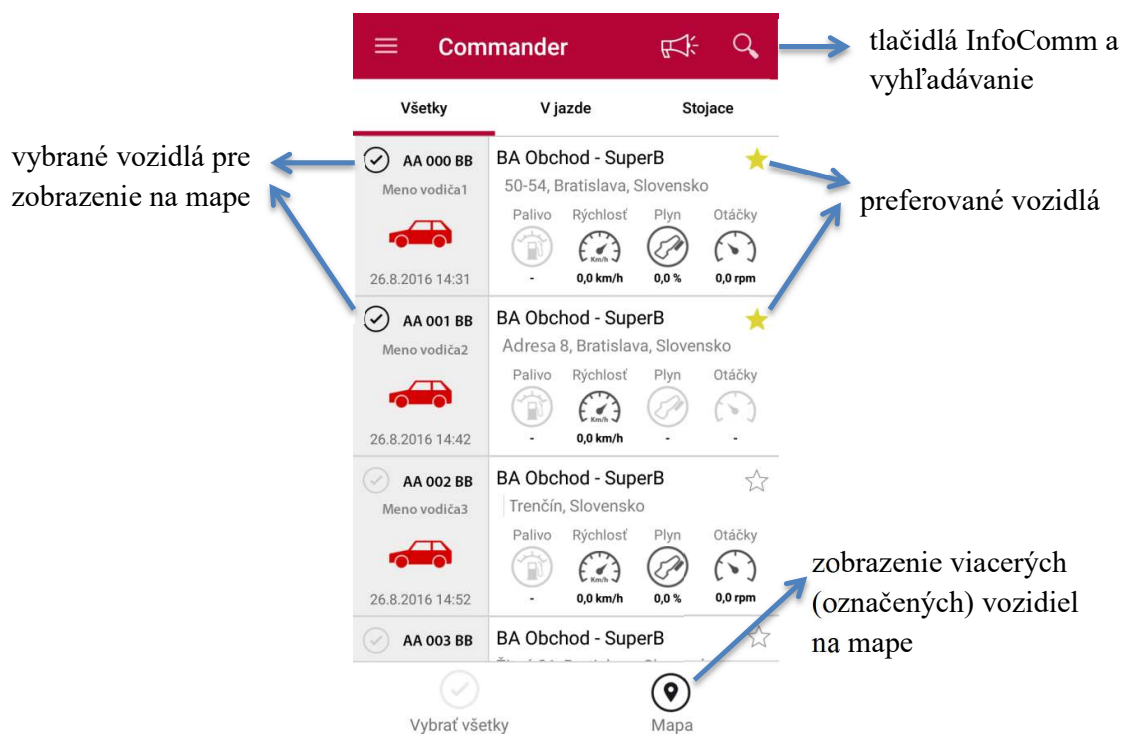
iOS

## 2 Úvodná obrazovka

Pri prvom spustení sa zobrazí uvítacia obrazovka s možnosťou prihlásenia sa na DEMO účet a odkazom na youtube kanál spoločnosti. Pre používanie aplikácie je potrebné prihlásenie. Pri ďalšom spustení sa aplikácia automaticky prihlasuje.

## 3 Zoznam vozidiel

Zoznam vozidiel je obrazovka, ktorá sa zobrazuje priamo po prihlásení. Na obrazovke sú zobrazené všetky dostupné vozidlá pre konkrétneho používateľa s informáciami o vozidle. V tomto zozname vieme vyhľadávať kliknutím na ikonu „lupa“ v pravej hornej časti obrazovky.



Obrázok 1 - Zoznam vozidiel

### 3.1 Štruktúra

V hornej časti obrazovky sa nachádza lišta s ikonou menu, vyhľadávaním a /pri verzii Android/ tlačidlo *InfoComm* (v iOS verzii je toto tlačidlo umiestnené v spodnej časti na pravej strane).

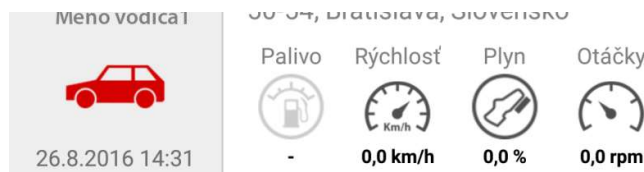
Zoznam vozidiel umožňuje zobraziť všetky vozidlá, vozidlá v jazde alebo stojace vozidlá. Medzi týmito obrazovkami vieme prepínať posúvaním doprava/dol'ava alebo klikaním na jednotlivé názvy v hornej časti obrazovky.

Pri každom vozidle sú zobrazené nasledovné informácie:

- ŠPZ vozidla
- Meno vodiča
- Ikona vozidla
- Posledný čas a dátum komunikácie s jednotkou GPS
- Názov vozidla
- Posledná adresa (pri stojacich vozidlách)
- Hviezdička výberu pre preferované

Ďalej sa pri vozidlách zobrazujú 4 voliteľné ikony *Dashboardu*. Používateľ si môže v nastaveniach zvoliť z týchto možností: *Rýchlosť, Batéria, Palivo, Plyn, Nadmorská výška, Otáčky, Teplota*. Tieto sa potom zobrazujú pri všetkých vozidlách.

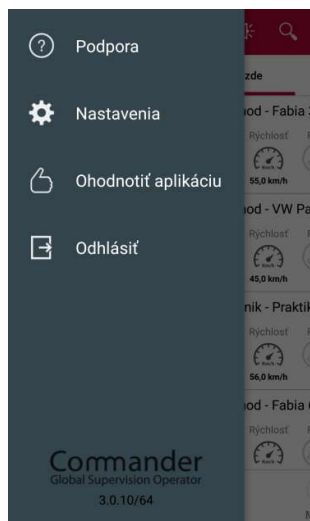
V spodnej časti obrazovky sú tlačidlá na označenie všetkých vozidiel a zobrazenie na mape.



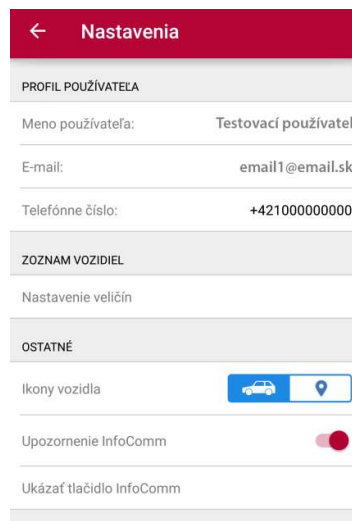
Obrázok 2 - Ikony dashboardu

## 3.2 Bočný panel/nastavenia

Bočný panel zobrazíme kliknutím na ikonu menu vľavo hore alebo vysunutím z ľavej časti obrazovky (Android). V tomto paneli sa nachádzajú nastavenia aplikácie, kontakty na podporu, možnosť ohodnotenia a odhlásenie.



Obrázok 3 - ikony dashboardu



Obrázok 4 - nastavenia

### 3.2.1 Nastavenia

V *Nastaveniach* je možnosť zmeniť telefónne číslo, na ktoré systém posiela automatické správy. Sú tu zobrazené informácie o prihlásenom používateľovi.

*Zmena ikony vozidiel* – vieme tu zmeniť spôsob zobrazovania vozidiel na mape na ikonu vozidla alebo „marker“

*Nastavenie veličín dashboardu* – ak chceme zmeniť ikony *Dashboardu*, zobrazované pri vozidlách. Môžeme zvoliť z týchto možností: rýchlosť, batéria, palivo, plyn, nadmorská výška, otáčky, teplota.

*Zobrazenie tlačidla InfoComm* – zapína zobrazenie pohyblivého (Android) tlačidla InfoComm v aplikácii.

### 3.3 Preferované vozidlá

V zozname vozidiel si môžeme nastaviť zobrazenie preferovaných vozidiel na začiatku zoznamu. Pri každom vozidle je na pravej strane ikona „hviezdička“. Pre výber preferovaného vozidla klikneme na túto ikonu a vozidlo sa presunie na začiatok zoznamu.

### 3.4 Vyhľadávanie

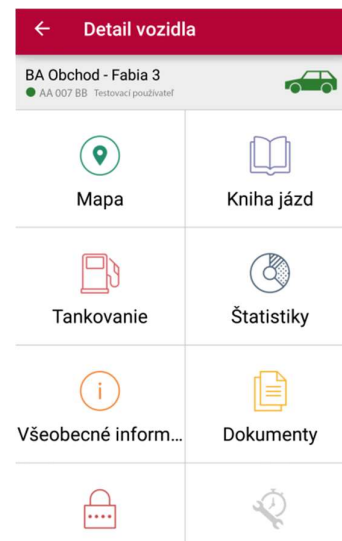
V zozname vozidiel vieme vyhľadávať kliknutím na ikonu „lupa“. Vyhľadávať vieme podľa ŠPZ, názvu vozidla alebo podľa mena vodiča.

## 4 Detail vozidla

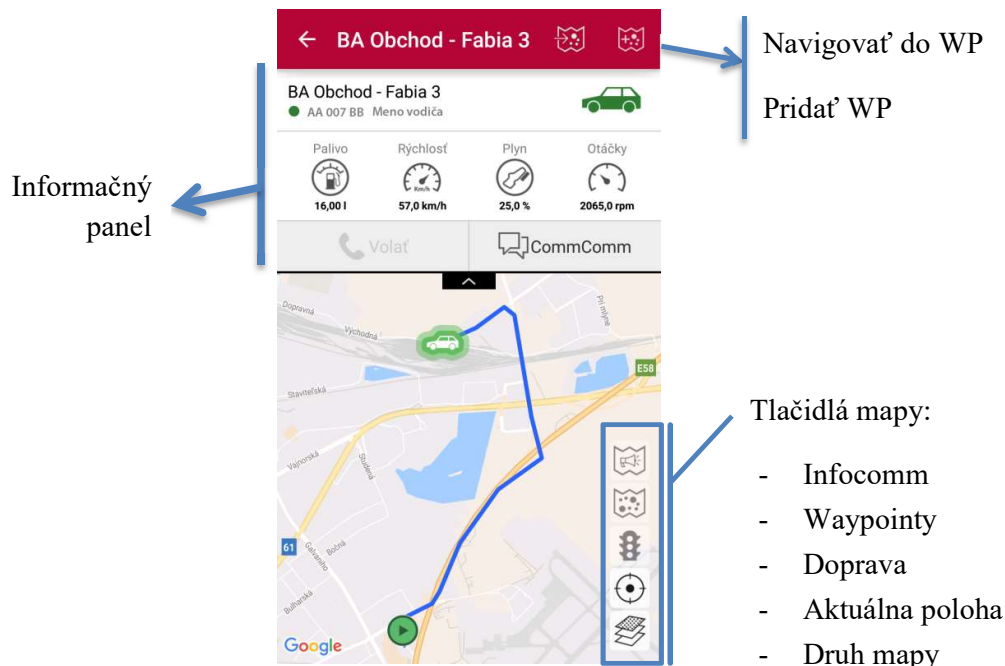
Po kliknutí na vozidlo sa zobrazí detail vozidla kde sú používateľovi poskytnuté tieto podrobnosti, vysvetlené následne nižšie: *Mapa, Kniha jász, Tankovanie, Štatistiky, Všeobecné informácie, Dokumenty, Bezpečnosť, Servisná kniha.*

### 4.1 Mapa

Po výbere možnosti *Mapa* sa dané vozidlo zobrazí na mape s priradenou farbou na základe aktivity. (zelené vozidlo – v jazde, červené – stojace, žlté – bez signálu). Pre obnovu mapy aplikácia obsahuje tlačidlo *Refresh*, vďaka ktorému vidíme aktuálne údaje o vozidle a jeho pozícii, aplikácia však vykonáva obnovu dát každých 30 sekúnd čo je interval odosielania nových dát z jednotky. Mapu si môžeme zobraziť buď klasickú – je nastavená defaultne, alebo satelitnú. Zobrazenie satelitnej mapy je však náročnejšie na spracovanie, nakoľko vyžaduje sťahovanie väčšieho množstva dát. Na mape si taktiež môžeme zapnúť funkciu *Doprava*, prostredníctvom ktorej môžeme vidieť dopravnú situáciu na cestách.



Obrazok 5 - Detail vozidla



Obrázok 6 - zobrazenie vozidla na mape

### 4.1.1 Informačný panel a štatistiky

Po označení vozidla je v *Informačnom paneli* zobrazený názov vozidla, vodič, stav vozidla a štatistiky prislúchajúce k vybranému vozidlu. Užívateľ tak môže vidieť aktuálne hodnoty jednotlivých dostupných parametrov. Po kliknutí na konkrétnu štatistiku, ktorá užívateľa zaujíma, je presmerovaný do detailu danej štatistiky. Naspäť na mapu je možné sa vrátiť kliknutím na tlačidlo *Späť* (znázornené šípkou).

### 4.1.2 WayPointy

Dôležitou súčasťou aplikácie sú *WayPointy*. Jedná sa o body/miesta, ktoré vymedzujú územie zvolené užívateľom. V prípade, že dôjde k prejazdu cez WP, tento údaj je automaticky zaznamenaný do knihy jász. Po zobrazení vozidla na mape je možné zobrazit' už existujúce waypointy alebo pridať nový waypoint - túto operáciu vykonáme kliknutím na tlačidlo *WayPoint* so znakom „+“ (tlačidlo *Pridať waypoint* – iOS), a *Navigovať do WayPointu* – túto operáciu vykonáme po kliknutí na tlačidlo *WayPoint* so znakom „→“ (iba Android). Po kliknutí na navigovanie do waypointu je užívateľ presmerovaný na výber navigácie. Na výber sú ponúknuté aplikácie, ktoré má užívateľ nainštalované v telefóne.



Obrázok 7 - Waypoint

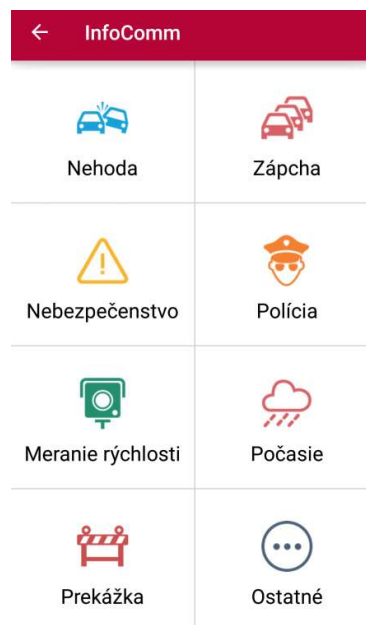


### 4.1.3 InfoComm

Okrem waypointov si užívateľ môže na mape zobrazit' aj udalosti *InfoComm*, bližšie popísané v kapitole 9. V skratke sa jedná o notifikáciu o dopravných udalostiach. Pri zobrazení vozidla/vozidiel na mape sa jedná najmä o grafickú notifikáciu. Užívateľ teda na mape vidí, či sa v okolí vozidla neudiala nejaká dopravná udalosť, ktorá by mohla vozidlu skomplikovať prejazd, spôsobiť zdržanie,...

### 4.1.4 CommComm

Ak chceme vodičovi niektorého konkrétneho vozidla podať akúkoľvek informáciu, môžeme tak urobiť prostredníctvom tlačidla *Volat'*, alebo použiť *CommComm* aplikáciu firmy Commander, ktorá slúži na komunikáciu medzi vozidlami. Táto aplikácia však nie je v cene služby, a preto je nutné si ju zakúpiť.

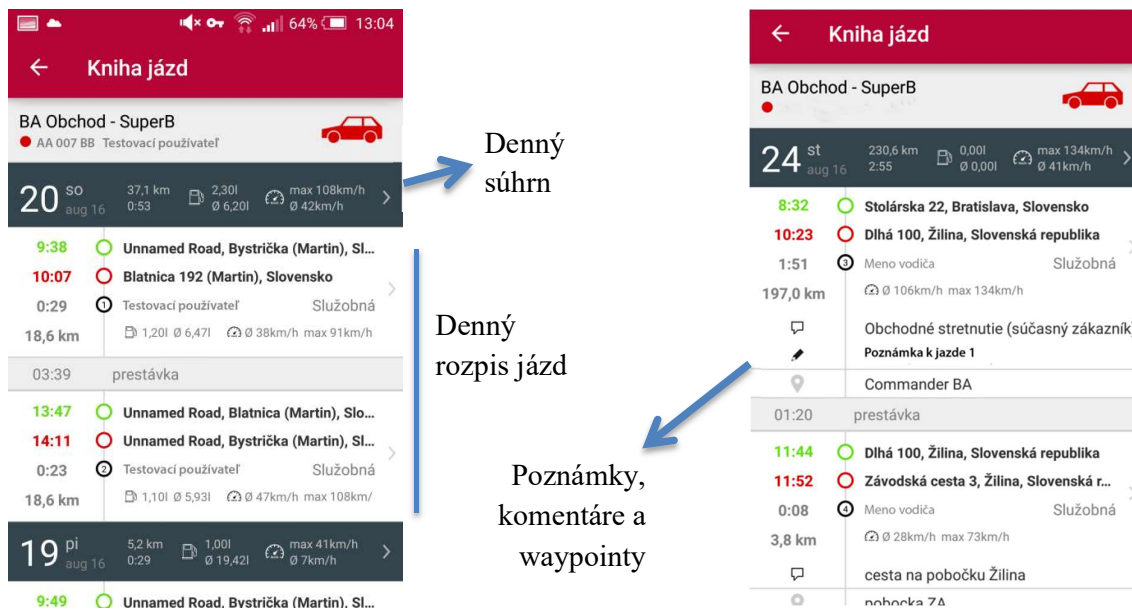


Obrázok 8 - InfoComm udalosti

## 4.2 Kniha jász

### 4.2.1 Prehľad jazd - zhrnutie

*Kniha jazd* je veľmi dôležitou súčasťou aplikácie Commander App. Jedná sa o prehľad všetkých jazd za vybrané obdobie, prislúchajúcich ku konkrétnemu vozidlu. Kniha jazd je štruktúrovaná veľmi prehľadne, takže sa v nej dá jednoducho zorientovať. Jednotlivé jazdy sú rozdelené do časových úsekov v dobe trvania 1 dňa. Tmavšia časť úseku stručne znázorňuje čas trvania jazdy, počet najazdených kilometrov, spotrebu paliva (ak je pre dané vozidlo dostupné), maximálnu a priemernú rýchlosť.



Obrázok 9 - jazdy bez poznámok

Obrázok 10 - jazdy s poznámkami

## 4.2.2 Prehľad jazd

V druhej, svetlejšej časti, je dostupný *Prehľad jazd* za daný deň. Jazdy v knihe jazd sú rozdelené na dva typy – *Súkromná jazda* a *Služobná jazda*. Pri každej jazde sú zobrazené adresa a čas začiatku a konca jazdy, meno vodiča, trvanie jazdy, spotreba (ak je dostupná), rýchlosť, prejdené waypointy a poznámky. Ďalšie informácie ako napr. zobrazenie jazdy na mape sú dostupné po kliknutí na vybranú jazdu.

## 4.2.3 Zapisovanie WayPointov

Veľkým plusom knihy jazd je *Zapisovanie Waypointov*. Ak vozidlo počas danej jazdy prešlo cez vytvorený waypoint, ten sa zapíše k danej jazde. Užívateľ tak presne vie, počas ktorej jazdy daným miestom prechádzal, a za akým účelom tam bol.

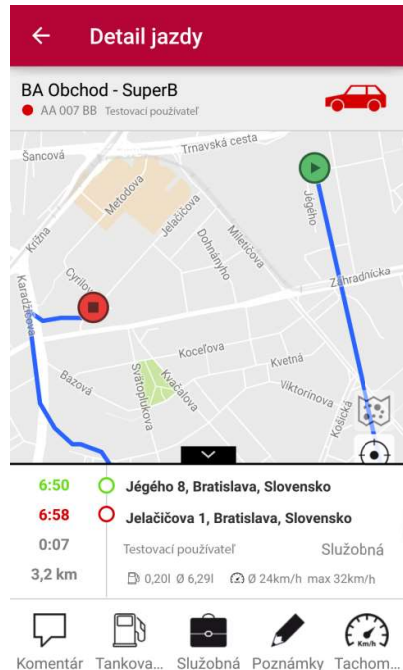
## 4.2.4 Prestávka v jazde

V prípade, že vozidlo v daný deň malo viac ako jednu jazdu, sú údaje o jednotlivých jazdách oddelené riadkom *Prestávka* obsahujúcim informáciu o jej trvaní.

## 4.2.5 Detail jazdy

Po kliknutí na jednu konkrétnu jazdu je užívateľ presmerovaný na mapu. Mapa obsahuje všetky funkcie opísané v kapitole 4.1. Zmenu vidíme v zobrazení prejdenej trasy modrou čiarou. Začiatok a koniec jazdy sú graficky znázornené tlačidlami zelenej (štart) a červenej (stop) farby. Po kliknutí na štart/stop je možné pridať waypoint kliknutím na tlačidlo *Pridať waypoint*.

Pre jednotlivé jazdy sú dostupné funkcie: komentár, tankovanie, služobná/súkromná, poznámky a tachometer.



Spodná lišta:

- Adresa, čas jazdy
- Meno vodiča, typ jazdy
- Trvanie, dĺžka jazdy
- Typ jazdy
- Štatistiky k jazde
- Poznámky a komentáre
- Prejdené waypointy

Obrázok 11 - detail jazdy

#### 4.2.6 Komentár jazdy

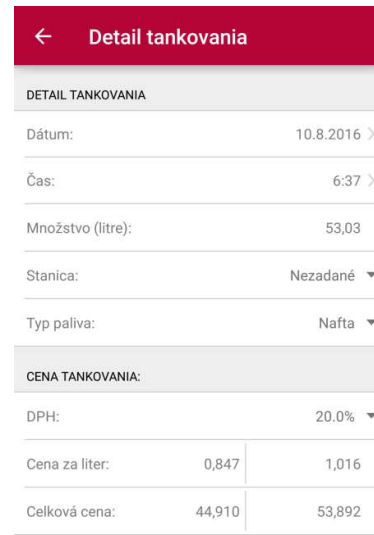
*Komentár jazdy* slúži na popis danej jazdy, resp. ako rýchly identifikátor jazdy. Po pridání komentára by užívateľ mal jasne vidieť, aký bol účel danej jazdy, resp. môže obsahovať informácie, ktoré užívateľ potrebuje k danej jazde zapísať.

#### 4.2.7 Tankovanie

Funkciu *Tankovanie* môžeme použiť v prípade, že sme počas danej jazdy tankovali. Po kliknutí na toto tlačidlo sa zobrazí časť *Tankovanie/Tachometer*, kde je možné pridať tankovanie po kliknutí na Tankovanie prostredníctvom tlačidla + v hornej časti obrazovky. Pri pridávaní tankovania sú predvyplnené údaje čas a dátum tankovania, a typ paliva. Užívateľ teda potrebuje vyplniť informácie o množstve v litroch, cenu paliva, DPH, a v prípade potreby odfoťiť aj bloček.

#### 4.2.8 Tachometer

V časti *Tankovanie/Tachometer* môže užívateľ taktiež vykonať *Korekciu tachometra*. Korekcia tachometra sa vykonáva z dôvodu miernych odchýlok medzi vypočítanými km pre stav tachometra a skutočnými najazdenými km z tachometra vo vozidle. Korekciu tachometra vykonáme po kliknutí na Tachometer, taktiež kliknutím na tlačidlo +. Pri pridávaní korekcie sú predvyplnené údaje čas a dátum korekcie, užívateľ teda potrebuje vyplniť informáciu



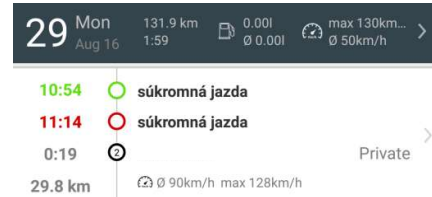
Obrázok 12 - pridanie tankovania

o najazdených km podľa tachometra vo vozidle. Túto informáciu môže taktiež podložiť fotografiou.

#### 4.2.9 Typ jazdy

Užívateľ si môže pri danej jazde zvoliť aj *Typ jazdy*. Kniha jász rozlišuje dva typy, a to *Služobnú jazdu* a *Súkromnú jazdu*. V prípade, že bude jazda označená ako súkromná, k jazde nebude dostupná trasa, ani adresy jász. Typ jazdy je možné zmeniť v *Detaile jazdy* kliknutím v dolnej lište na tlačidlo *Služobná/Súkromná* podľa požadovaného typu jazdy.

Tlačidlo vždy zobrazuje opačný typ jazdy, ako je momentálny, tzn. ak je jazda súkromná, na tlačidle bude nápis *Služobná* a opačne.



Obrázok 13 - súkromná jazda

#### 4.2.10 Poznámky

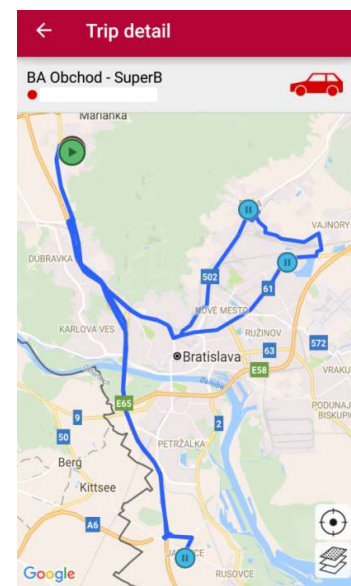
Užívateľ môže k jazde taktiež pridať *Poznámku*. Pri pridávaní poznámky je na výber zoznam poznámok. Užívateľ teda nezapisuje poznámku ručne. V prípade, že potrebuje doplniť viac informácií, ktoré poznámka neobsahuje, tieto informácie je možné napísať do komentára k jazde.

#### 4.2.11 Zobrazenie jász za deň na mape

Kliknutím na tmavý pás s dátumom v knihe jász sa na mape zobrazia všetky jazdy za zvolený deň. Pri tomto zobrazení pribudne v na mape modré tlačidlo (pauza). Po kliknutí na tlačidlo *Pauza* je dostupná informácia, ako dlho prestávka v jazde trvala. Na rozdiel od zobrazenia jednej jazdy, nie sú dostupné štatistiky, a nie je možné pridávať tankovania, korekcie, poznámky, ani štatistiky. Je však možné pridávať waypointy, a to kliknutím na štart/stop/pauzu, a následným kliknutím na tlačidlo *Pridať waypoint*.

### 4.3 Tankovanie

V časti *Tankovanie* môžeme nájsť prehľad jednotlivých tankovaní. Užívateľ teda v tejto kategórii môže presne vidieť, kedy naposledy tankoval. Pri každom zázname tankovania sú dostupné údaje o čase a dátume tankovania, množstve a type natankovaného paliva a cene za konkrétne tankovanie. Kategória obsahuje taktiež pár štatistických údajov, a to najazdené km od posledného tankovania a informácie o priemernej spotrebe. Po kliknutí na konkrétne tankovanie sa zobrazí *Detail tankovania*. V tejto časti je možné zmeniť dátum a čas tankovania, množstvo paliva, typ paliva, cenu za liter,.. **Tieto parametre však môže meniť iba užívateľ ktorý dané tankovanie pridal.**



Obrázok 14 - jazdy za deň na mape

Je potrebné poznamenať, že táto kategória NESLÚŽI NA PRIDÁVANIE tankovania, ale iba ako prehľad histórie jednotlivých tankovaní. *Nové tankovanie* je potrebné pridať cez *Knihu jazd – Detail jazdy*, kliknutím na tlačidlo *Tankovanie*. (bližšie opísané v časti 4.2.7).

### 4.3.1 Tachometer

K tejto časti sa dostaneme kliknutím na Tankovanie a presunutím na kartu Tachometer. V časti *Tachometer* môžeme nájsť prehľad jednotlivých *Korekcií tachometra*. Užívateľ má teda k dispozícii prehľadný zoznam všetkých korekcií tachometra. Jednotlivé korekcie obsahujú informácie o dátume a čase korekcie, o hodnote reálnych a vypočítaných km. Aplikácia následne vypočítava rozdiel medzi reálnymi a vypočítanými kilometrami, ktorý je následne graficky znázornený pri konkrétnej korekcii. V pravej časti môže užívateľ vidieť stav najazdených km po korekcii. Po kliknutí na konkrétnu korekciu sa zobrazí *Detail tachometra*. V tejto časti je možné zmeniť dátum a čas korekcie, a taktiež upraviť jej hodnotu. **Tieto parametre však môže meniť iba užívateľ ktorý danú korekciu pridal.**

Tankovanie	Tachometer
13.8.2016 12:47 (Nafta) Ø 6,93 l 717,0 km	+49,66 l 51,460
10.8.2016 6:37 (Nafta) Ø 6,95 l 763,0 km	+53,03 l 53,890

Obrázok 15 - Prehľad tankovaní

Tankovanie	Tachometer
21.8.2016 17:36 101337 km 101275 km -0,7%	101337 km
14.8.2016 21:13 100712 km 100698 km -0,1%	100712 km

Obrázok 16 - Prehľad korekcií

## 4.4 Štatistiky

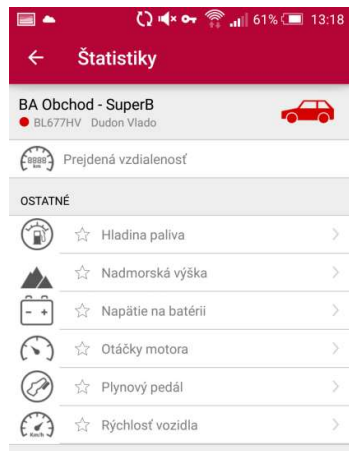
Časť štatistiky zobrazuje podrobný prehľad rýchlosti, spotreby, najazdených km a pod. Obsahuje menšie rozdiely v ovládaní na android/iOS zariadeniach, popísané nižšie.

### ANDROID

Po kliknutí na kategóriu Štatistiky sa užívateľovi zobrazia štatistiky dostupné pre vybrané vozidlo. Ako prvá je dostupná štatistika *Prejdená vzdialenosť* dostupná pre všetky vozidlá. Pod štatistikami prejdenej vzdialenosti sa zobrazujú *Ostatné*.

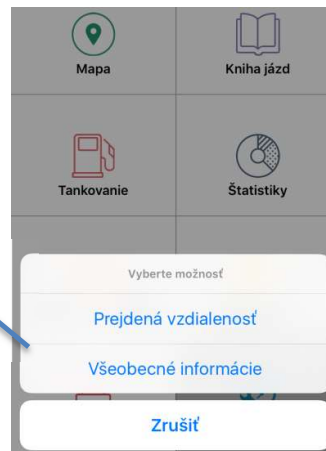
### iOS

Kliknutím na tlačidlo štatistiky sa zobrazí modulárne okno s možnosťou výberu *Prejdená vzdialenosť* alebo *Všeobecné informácie*. Po výbere štatistiky prejdenej vzdialenosti sa zobrazí prehľad najazdených km. Výberom Všeobecných informácií sa zobrazia ostatné údaje.



Obrázok 17 - štatistiky – Android

iOS – okno výberu štatistik



Obrázok 18 - výber štatistik - iOS

## 4.4.1 Prejdená vzdialenosť

Štatistika vzdialenosť, ako už z názvu vyplýva, obsahuje informácie o najazdených kilometroch za dané obdobie. Užívateľ má na výber z piatich časových období: dnes, včera, týždeň, mesiac, minulý mesiac (pri iOS zariadeniach vieme toto obdobie zmeniť kliknutím na tlačidlo šípky v hornej časti obrazovky). Vrchná časť obsahuje časť *Celkom*, v ktorej sú zhrnuté jednotlivé údaje za vybrané obdobie do krátko prehl'adu. Obsahuje informácie o dátume, najazdených kilometroch, spotrebe paliva (ak je pre dané vozidlo dostupné), a pomer typu jazdy (služobná/súkromná), vyjadrenom graficky aj v percentách.



Obrázok 19 - zobrazenie najazdených km



Obrázok 20 - zobrazenie štatistiky



Časť *Detail* obsahuje informácie o prejdenej vzdialenosti za jednotlivé dni vybraného obdobia. Nájde tu rovnaké parametre, ako v časti *Celkom*, navyše tu nájdeme údaj *Priemerná spotreba* (počíta sa v prípade, že je pre dané vozidlo tento údaj dostupný).

#### 4.4.2 Ostatné štatistiky/Všeobecné informácie

V časti ostatné štatistiky môžu užívatelia nájsť napr. prehľady: *Rýchlosť vozidla*, *Hladina paliva*, *Nadmorská výška*, *Napätie na batérii*, *Otáčky motora* či *Plynový pedál*, v závislosti od dostupnosti daných informácií pre dané vozidlo.

Všetky tieto štatistiky zobrazujú grafické znázornenie jednotlivých veličín/parametrov. Pre zobrazenie štatistík máme na výber tri obdobia: deň, týždeň, mesiac.

#### 4.5 Informácie o vozidle

Táto časť zobrazuje všetky dostupné informácie o vozidle. Na karte *Všeobecné informácie* je zobrazené: *Aktuálna rýchlosť*, *Názov vozidla*, *Meno vodiča*, *ŠPZ*, *Posledná aktualizácia*, *Nadmorská výška*, *Zemepisná šírka*, *Zemepisná dĺžka*, *Počet satelitov*, *Napätie na batérii*. Na karte *CAN-BUS data* sú zobrazené údaje z vozidiel, ktoré majú namontované *CanBus senzory* a to: *Plynový pedál*, *Hladina paliva*, *Otáčky motora*, *Stav tachometra*, *Rýchlosť vozidla*, *Nadmorská výška*, *Napätie na batérii* a *Teplota*.

← Informácie o vozidle	
BA Obchod - SuperB	
Všeobecné informácie	CAN-BUS data
Rýchlosť vozidla:	0,0 km/h
Názov vozidla:	BA Obchod - SuperB
Meno vodiča:	
ŠPZ:	
Posledná aktualizácia:	26.8.2016
Nadmorská výška:	144,0 m
Zemepisná šírka:	48,208708°
Zemepisná dĺžka:	17,155077°
Počet satelitov:	16
Napätie na batérii:	12,9 V

Obrázok 21 – všeobecné info

← Informácie o vozidle	
BA Obchod - SuperB	
Všeobecné informácie	CAN-BUS data
Plynový pedál:	0,0 %
Hladina paliva:	6,00 l
Otáčky motora:	0,0 rpm
Stav tachometra:	101763,0 km
Rýchlosť vozidla:	0,0 km/h
Nadmorská výška:	144,0 m
Napätie na batérii:	12,9 V
NEDOSTUPNÉ ÚDAJE	
Teplota:	0,0 °C

Obrázok 22 – info z CAN-BUS

#### 4.6 Dokumenty

Časť *dokumenty* obsahuje obrázky, dokumenty a iné subory, ktoré užívatelia pridali do aplikácie. Sú tu kategórie: *Všetky*, *Obrázok*, *Dokument*, *Audio*, *Video* a *Ostatné*. Používateľ si môže daný súbor zobraziť alebo uložiť do zariadenia. Uloženie je možné na Android

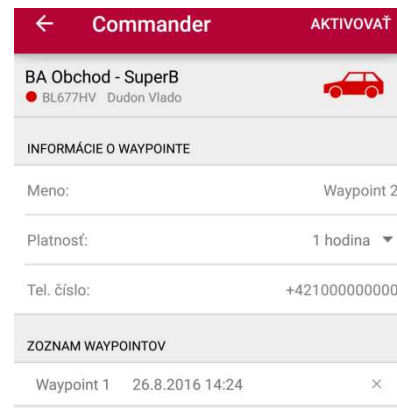
zariadení, kliknutím na ikonu diskety vedľa názvu súboru. Pri zariadení iOS je potrebné súbor otvoriť a v pravej hornej časti kliknúť na ikonu so šípkou.

## 4.7 Bezpečnosť

Kategória *Bezpečnosť* ponúka funkcie spojené s ochranou vozidla a alarmy. V súčasnej verzii sú však dostupné dve zo šiestich funkcií a to *Bezpečnostné waypointy* a *Start/Stop zapalovania*.

### 4.7.1 Bezpečnostné waypointy

Možnosť *Bezpečnostné waypointy* umožňuje vytvorenie waypointu, ktorý ostane aktívny po zvolenú dobu. Slúži na informovanie používateľa/vodiča ak zvolené vozidlo opustí tento waypoint. Waypoint sa vytvára na mieste, kde sa nachádza VOZIDLO, kliknutím na tlačidlo *Aktivovať* v pravej hornej časti. Pri vytváraní waypointu je možné zadať názov, dobu jeho platnosti a telefónne číslo, avšak všetky tieto údaje sú predvyplnené. V prípade, že vozidlo opustí waypoint, na zvolené číslo o tom príde upozornenie.



Obrázok 23 - bezpečnostný WP

### 4.7.2 Start/Stop zapalovania

Funkcia *Start/Stop zapalovania* slúži na zablokovanie štartéra vozidla. Táto funkcionálna ale musí byť v danom vozidle namontovaná, inak to aplikácia neumožní.

## 4.8 Servisná kniha

Pripravujeme...

## 5 Poznámky a komentáre k jazdám

K jazdám môže používateľ pridávať poznámky alebo komentáre. Ak chceme pridať poznámku alebo komentár, pri zvolenom vozidle otvoríme Knihu jazd. Klikneme na jazdu, ku ktorej chceme pridať. V dolnej časti sa nachádzajú tlačidlá *Komentár*, *Tankovanie*, *Služobná/Súkromná* (podľa typu jazdy), *Poznámky* a *Tachometer*. Klikneme na tlačidlo *Komentár* alebo *Poznámka*. Poznámka a komentár sa líšia v tom, že poznámku tvorí preddefinovaný text z online systému a komentár slúži na popis jazdy ak poznámka nie je postačujúca.

## 6 Waypointy

Waypointy sú miesta na mape, ktoré si používateľ vytvára napr na identifikáciu zákazníkov alebo odberných miest a pod. V aplikácii sa waypointy dajú vytvárať, zobrazovať na mape, navigovať do nich a tiež môže používateľ vidieť, cez ktoré waypointy dané vozidlo prešlo.



## 7 Pridanie tankovania

Tankovanie pridávame CEZ KNIHU JÁZD, K PRÍSLUŠNEJ JAZDE. Pri detaile jazdy klikneme v spodnej lište na tlačidlo *Tankovanie*. Otvorí sa nám obrazovka s tankovaniami, priradenými k jazde. Pre pridanie tankovania klikneme v pravej hornej časti na tlačidlo „+“ a otvorí sa nám detail tankovania. Tu sú predvyplnené údaje zo zvolenej jazdy a to čas a dátum a tiež typ paliva zvolený pri danom vozidle. Používateľ teda doplní množstvo v litroch, čerpaciu stanicu (voliteľné), DPH, cenu za liter a celkovú cenu s DPH a bez DPH. Má tu tiež možnosť odfotiť blok. Tankovanie sa uloží tlačidlom *Uložiť*.

## 8 Korekcia tachometra

Ak chceme vykonať korekciu tachometra, postupujeme podobne ako pri pridani tankovania cez Knihu jász Detail jazdy. Tu klikneme na *Tankovanie*, následne na tlačidlo „+“. Pri korekcii stačí vyplniť hodnotu z tachometra z vozidla, ostatné údaje (čas a dátum) sú doplnené z konkrétnej jazdy. Tiež je tu možnosť doplniť fotografiu.

## 9 InfoComm

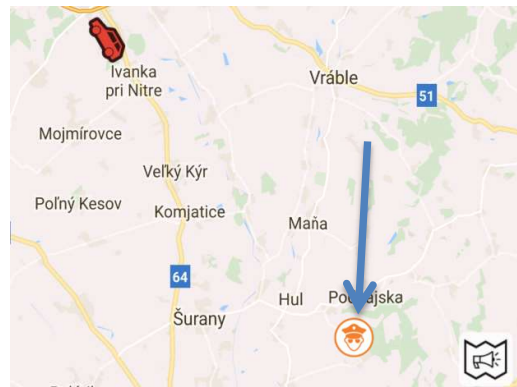
InfoComm je notifikačná služba o dopravných udalostiach v aplikácii Commander App. Umožňuje používateľom nahlasovať napr. nehodu, radar, nepriaznivé podmienky počasia atď. Tieto udalosti sa potom zobrazujú ostatným používateľom. Ak používateľ aplikácie vstúpi do oblasti, v ktorej je nahlásená InfoComm udalosť, dostane upozornenie o danej situácii.

### 9.1 Vytváranie udalostí InfoComm

Udalosť InfoComm vytvoríme/nahlásime pomocou tlačidla InfoComm. Po stlačení tlačidla dostaneme na výber z možností: nehoda, zápcha, nebezpečenstvo, polícia, radar, počasie, prekážka, iné.

Tlačidlo InfoComm sa nachádza na obrazovke zoznamu vozidiel alebo ako pohyblivé tlačidlo aj na iných obrazovkách (Android).

Pri vytváraní udalosti je automaticky uložená poloha SMARTFÓNU a typ udalosti. Oblasť pre zobrazenie upozornení okolo polohy, v ktorej bola udalosť nahlásená, je okruh s priemerom 2km. Udalosť je automaticky platná 2 hodiny. Ak v tomto čase nepríde z okruhu tejto



Obrázok 24 - zobrazenie udalosti infocomm na mape

udalosti k ďalšiemu nahláseniu tej istej udalosti, po uplynutí 2 hodín sa udalosť automaticky vymaže.

## 9.2 Zobrazenie udalostí InfoComm

Pri zobrazení na mape máme možnosť zobrazit' si všetky nahlásené udalosti InfoComm, a to stlačením tlačidla s ikonou InfoComm v pravej časti obrazovky.

## 10 Zobrazenie viacerých firiem

Ak je používateľ oprávnený vidieť vozidlá viacerých firiem, v hornej časti v zozname vozidiel je pre neho zobrazená lišta na výber firmy. Kliknutím na túto lištu sa zobrazia firmy a po výbere, sa načítajú príslušné vozidlá. Táto funkcionlita je dostupná iba oprávneným používateľom.

## Odkazy na stiahnutie

### *ANDROID*

<https://play.google.com/store/apps/details?id=cz.casablanca.android.commanderapp>



### *iOS*

<https://itunes.apple.com/us/app/commander-app/id553803181?ls=1&mt=8>

